

Zürich, 24. Oktober 2007

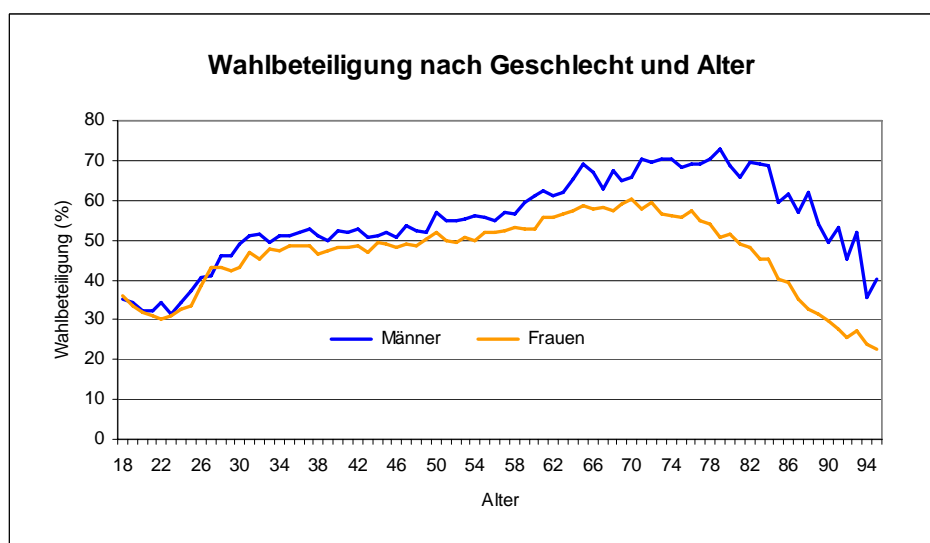
Medienmitteilung

## Deutliche Unterschiede nach Alter und Geschlecht

Profil der Wählenden bei den Nationalratswahlen in der Stadt Zürich

**Etwas mehr als die Hälfte der 215'210 Stimmberechtigten, nämlich 50,4 Prozent, reichten am vergangenen Sonntag in der Stadt Zürich einen gültigen Wahlzettel ein. Dies ist der höchste Wert seit 1975. Die Wahlbeteiligung ist abhängig vom Geschlecht und dem Alter. Erstmals Wahlberechtigte zeigten vergleichsweise wenig Interesse.**

Bei den Frauen lag die Beteiligung mit 47,7 Prozent etwas tiefer als bei den Männern (53,6%). Die Wahlbeteiligung nach Alter zeigt ein eindeutiges Bild: Sie steigt bei beiden Geschlechtern bis etwa zum 65. Altersjahr nahezu parallel an. Die Beteiligung der Frauen geht danach zurück, jene der Männer steigt bis fast zum achtzigsten Altersjahr an und erreicht ein Maximum von mehr als 70 Prozent.



### Vergleichsweise wenig Interesse der erstmals Wählenden

Die Kategorie der Erstwählerinnen und Erstwähler fasst Personen zusammen, die seit den letzten nationalen Wahlen 2003 wahlberechtigt geworden sind. Bei allen Gruppen – unterteilt wurden Eingebürgerte, volljährig gewordene Personen und Zugezogene – ist die Wahlbeteiligung im Vergleich zur Gesamtbevölkerung eher gering. Am überraschendsten ist dabei, dass neu eingebürgerte Ausländer/innen, die ja zuvor unter Umständen schon einige Jahre in der Stadt Zürich gelebt haben und mit den Verhältnissen vertraut sind, nur eine Wahlbeteiligung von gut 20 Prozent aufweisen. Die höchste Beteiligung der drei erwähnten Gruppen haben die neu Zugezogenen (43,3%). Dies war insofern zu erwarten, als ein kürzlich erfolgter Wohnortswechsel bei nationalen Wahlen weniger Einfluss auf die Partizipation haben dürfte als bei regionalen Urnengängen.

### Wahlbeteiligung von Erstwählerinnen und Erstwählern

	<u>Total</u>	<u>Nichtwähler/-innen</u>	<u>Wähler/-innen</u>	<u>Wahlbeteiligung (%)</u>
<b>Eingebürgerte</b>	<b>8 548</b>	<b>6 796</b>	<b>1 752</b>	<b>20.5</b>
Frauen	4 424	3 520	904	20.4
Männer	4 124	3 276	848	20.6
<b>Volljährig gewordene</b>	<b>8 976</b>	<b>5 995</b>	<b>2 981</b>	<b>33.2</b>
Frauen	4 653	3 115	1 538	33.1
Männer	4 323	2 880	1 443	33.4
<b>Zugezogene</b>	<b>33 389</b>	<b>18 932</b>	<b>14 457</b>	<b>43.3</b>
Frauen	16 208	9 635	6 573	40.6
Männer	17 181	9 297	7 884	45.9

Die Publikation «Wer geht an die Urne? Soziodemografisches Profil der Wählenden bei den National- und Ständeratswahlen 2007» (ZurZeit 1/2007) ist **ab 24.10.2007, 14.00 Uhr** gratis im Internet verfügbar ([www.stadt-zuerich.ch/statistik](http://www.stadt-zuerich.ch/statistik)) oder kann bei Statistik Stadt Zürich als Broschüre bezogen werden (Preis Fr. 5.–).

Statistik Stadt Zürich  
 Napfgasse 6, Postfach, 8022 Zürich  
 Telefon: 044 250 48 00  
 Telefax: 044 250 48 29  
 E-Mail: [statistik@zuerich.ch](mailto:statistik@zuerich.ch)  
[www.stadt-zuerich.ch/statistik](http://www.stadt-zuerich.ch/statistik)

### Hinweis an die Redaktionen:

Weitere Auskünfte erteilt Simon Villiger, Telefon 044 250 48 24