

---

Binnenpendelnde Erwerbstätige in der Stadt Zürich: Verkehrsmittel und Zeitbedarf

## **65 Prozent sind mit öffentlichen Verkehrsmitteln unterwegs**

Von der Volkszählung 2000 wurden rund 125'000 in der Stadt Zürich wohnhafte Erwerbstätige erfasst, welche als Binnenpendelnde an ihren Arbeitsplatz in der Limmatstadt gelangen. Die Möglichkeiten zur Bewältigung des Arbeitsweges sind in einer Grossstadt sehr zahlreich. Fast zwei Drittel benutzen öffentliche Verkehrsmittel, eine von sechs Personen ist mit dem Auto unterwegs. Rund 10 Prozent gehen ausschliesslich zu Fuss, 6 Prozent benutzen nur das Velo. Jede dritte Person legt den Weg zur Arbeit in maximal 15 Minuten zurück, jede zweite braucht dafür zwischen 16 und 30 Minuten.

### **Weniger Binnenpendelnde – Vergleich mit 1990**

Im Jahr 2000 wurden rund 125'000 Binnenpendelnde innerhalb der Stadt Zürich erfasst, über 11'000 weniger als 10 Jahre zuvor (Tabelle T1). Betrachtet man die Zahl der in Zürich wohnhaften Erwerbstätigen, so liegt diese für das Jahr 2000 mit rund 200'000 lediglich 3'000 tiefer als im Jahr 1990. Die Abnahme der Zahl der Binnenpendelnden bedeutet somit, dass im Vergleich zu 1990 mehr in Zürich wohnhafte Erwerbstätige (+ 10'000) ihr Brot auswärts verdienen (Wegpendelnde).

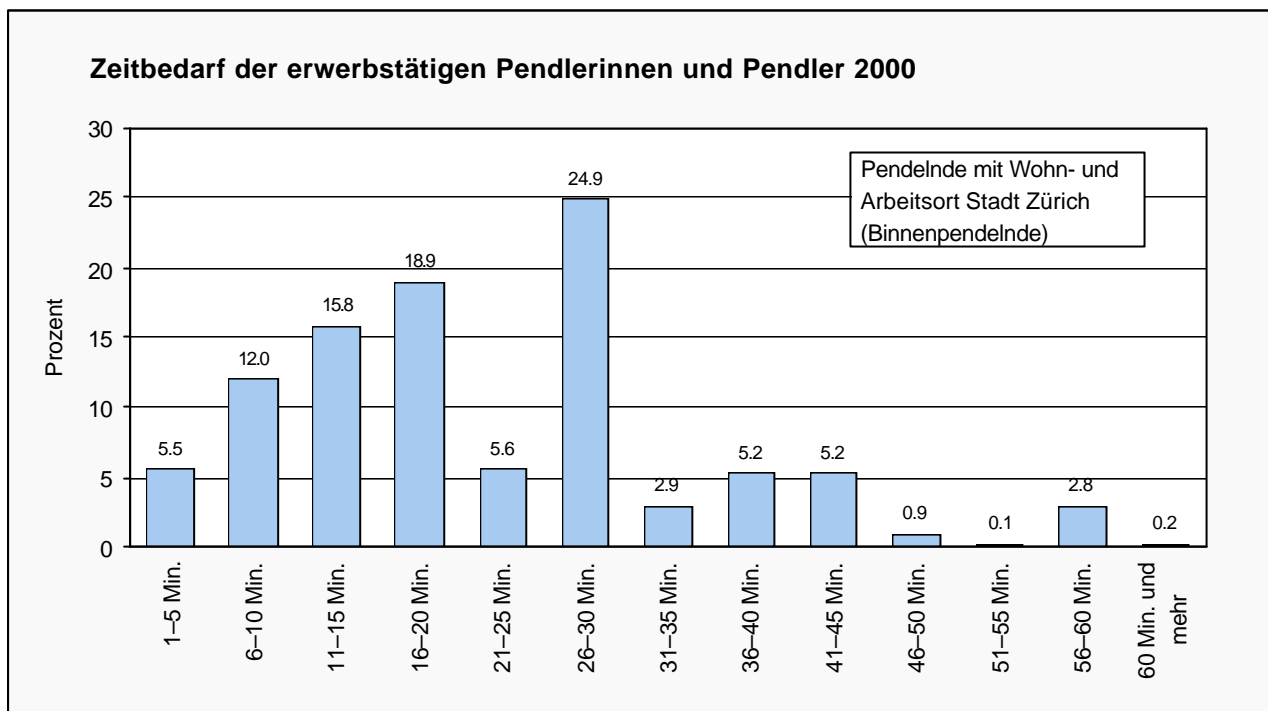
### **65 Prozent fahren mit öffentlichen Verkehrsmitteln – beinahe unveränderter Anteil gegenüber 1990**

Beinahe zwei Drittel der Binnenpendlerinnen und -pendler sind mit einem öffentlichen Verkehrsmittel unterwegs (Tabelle T2). Dieser Anteil ist gegenüber 1990 fast unverändert. Deutlich mehr Erwerbstätige benutzen die Bahn, was angesichts der Inbetriebnahme der Zürcher S-Bahn im Jahr 1990 kaum erstaunt. Der Anteil der Pendelnden, welche nur die städtischen Verkehrsbetriebe VBZ benutzen, ist leicht zurückgegangen. Markant an Bedeutung gewonnen hat das Velo, wohl nicht zuletzt wegen des deutlich besseren Angebotes an Radwegen. Knapp 10 Prozent schliesslich brauchen sich weder um den Reifendruck beim Velo noch um ein Abonnement zu kümmern und legen den Arbeitsweg zu Fuss zurück. Dieser Anteil liegt etwas unter demjenigen von 1990.

### **Ein Drittel schafft es in 15 Minuten**

Für viele in der Stadt Zürich wohnhafte und erwerbstätige Personen nimmt der Weg zur Arbeit vergleichsweise wenig Zeit in Anspruch. Am glücklichsten schätzen sich vielleicht diejenigen Personen, welche nicht länger als 5 Minuten unterwegs sind, wobei dies jedoch lediglich auf eine von achtzehn Personen zutrifft. Ein Drittel aller Pendelnden – mithin rund 40'000 Personen – schafft den Arbeitsweg in höchstens 15 Minuten. Rund ein Viertel der Pendelnden benötigt zwischen 16 und 25, ebenso ein Viertel zwischen 26 und 30 Minuten. Fast jede 6. Person ist länger als eine halbe Stunde unterwegs, und beinahe 200

Personen gar über eine Stunde. Pendlerinnen und Pendler, welche ausschliesslich zu Fuss unterwegs sind, erreichen ihren Arbeitsplatz meist in kurzer Zeit. 35 Prozent brauchen dafür höchstens 5 und 87 Prozent höchstens 15 Minuten. 100 Personen verbinden mit ihrem Arbeitsweg ihre persönliche Fitness: Sie sind nur zu Fuss und über 45 Minuten unterwegs.



### Starke Stellung der VBZ – vielfältige Kombinationen

44 Prozent der Binnenpendelnden benützen ausschliesslich die städtischen Verkehrsbetriebe VBZ; drei von vier dieser Personen erreichen damit ihren Arbeitsplatz spätestens in einer halben Stunde. Rechnet man den Anteil der kombiniert Fahrenden dazu, steigt der Anteil der VBZ auf 62 Prozent. Am häufigsten sind dabei Kombinationen VBZ/Bahn (6,9 % aller Binnenpendelnden) und VBZ/Velo (5,6 %). Verbreitet ist auch die Variante VBZ/Personenwagen (4,5 %), sei es, dass die Erwerbstätigen dabei ihr Auto in der Nähe der Haltestelle parkieren (Park&Ride) oder als Mitfahrende von ihrem bzw. seiner Liebsten zu einer Haltestelle gefahren werden (Kiss&Ride). Von den über 11'000 S-Bahn-Fahrenden sind nur gerade 13 Prozent ausschliesslich mit der Bahn unterwegs. Die Kombination verschiedener Verkehrsmittel erhöht vielfach den Zeitbedarf: Von den VBZ/Bahn-Pendelnden erreicht lediglich gut die Hälfte ihren Arbeitsplatz innerhalb einer halben Stunde; jede siebte Person braucht gar mehr als 45 Minuten.

### Pendelmobilität (Definition)

Als Pendelmobilität wird die vom Wohnstandort ausgehende und wieder dort endende Bewegung einer Person bezeichnet. Man unterscheidet zwischen Berufspendelnden und Ausbildungspendelnden. Pendlerinnen und Pendler sind somit Personen, die zum Zweck der Berufsausübung oder Ausbildung das Wohngrundstück verlassen. Es ist nicht entscheidend, ob damit ein Gemeindefwechsel verbunden ist und welches bzw. ob überhaupt ein Verkehrsmittel benutzt wird.

### Zu- und Wegpendelnde, Binnenpendelnde

Bekannt sind vor allem die Mobilitätsformen des Zu- und Wegpendelns, gemeint ist damit die nach Gemeinden betrachtete Trennung von Wohn- und Arbeitsstandort. Je grösser jedoch eine Gemeinde bzw. Stadt, umso bedeutsamer sind die Pendelbewegungen innerhalb deren Grenzen. Nicht selten legen innerstädtische Pendlerinnen und Pendler (Binnenpendelnde) grössere Distanzen zurück und brauchen dafür mehr Zeit als zu- oder wegpendelnde Personen. Der Zeitbedarf bezieht sich auf einen Hinweg zur Arbeit, gerechnet von Tür zu Tür.

## T1: Wohnbevölkerung, Erwerbstätige und Pendelnde in der Stadt Zürich, 2000 und 1990

| Jahr        | Wohnbevölkerung | Erwerbstätige aus der Wohnbevölkerung Total | Erwerbstätige mit Angabe des Arbeitsortes |                         |                 |                                      |                       |               |
|-------------|-----------------|---|---|-------------------------|-----------------|--------------------------------------|-----------------------|---------------|
|             |                 |   | im Ganzen                                 | Arbeitsort Stadt Zürich |                 | Arbeitsort ausserhalb (Wegpendelnde) |                       |               |
|             |                 |   |   | zusammen                | Binnenpendelnde | Arbeit zu Hause, kein Arbeitsweg     | kein fixer Arbeitsort |               |
| <b>2000</b> | <b>363 273</b>  | <b>200 110</b>                              | <b>179 235</b>                            | <b>140 599</b>          | <b>124 139</b>  | <b>10 453</b>                        | <b>6 007</b>          | <b>38 636</b> |
| 1990        | 365 043         | 203 042                                     | 181 720                                   | 153 122                 | 135 358         | 12 743                               | 5 021                 | 28 598        |
| Veränderung |                 |   |   |                         |                 |                                      |                       |               |
| 1990-2000   | -1 770          | -2 932                                      | -2 485                                    | -12 523                 | -11 219         | -2 290                               | 986                   | 10 038        |

Quelle: Bundesamt für Statistik, Neuchâtel

## T2: Verkehrsmittel der erwerbstätigen Binnenpendelnden in der Stadt Zürich, 2000 und 1990

| Verkehrsmittel                     | 2000           |              | 1990           |              |
|------------------------------------|----------------|--------------|----------------|--------------|
|                                    | absolut        | Anteil (%)   | absolut        | Anteil (%)   |
| <b>Im Ganzen</b>                   | <b>124 139</b> | <b>100.0</b> | <b>135 358</b> | <b>100.0</b> |
| Ganzer Weg zu Fuss                 | 11 918         | 9.6          | 14 864         | 11.0         |
| <i>Öffentlicher Verkehr</i>        | <i>80 606</i>  | <i>64.9</i>  | <i>86 996</i>  | <i>64.3</i>  |
| Eisenbahn, nur oder in Kombination | 11 384         | 9.2          | 6 532          | 4.8          |
| Postauto, Überlandbus              | 358            | 0.3          | 317            | 0.2          |
| Tram, städtischer Bus, Trolleybus  | 68 662         | 55.3         | 80 010         | 59.1         |
| Andere öffentliche Verkehrsmittel  | 202            | 0.2          | 137            | 0.1          |
| <i>Individueller Verkehr</i>       | <i>31 615</i>  | <i>25.5</i>  | <i>33 498</i>  | <i>24.7</i>  |
| Personenwagen                      | 21 381         | 17.2         | 25 125         | 18.6         |
| Werkbus                            | 961            | 0.8          | 1 085          | 0.8          |
| Motorrad, Motorroller              | 1 530          | 1.2          | 1 117          | 0.8          |
| Mofa, Mofa und Velo                | 342            | 0.3          | 1 203          | 0.9          |
| Nur Velo                           | 7 401          | 6.0          | 4 968          | 3.7          |

Quelle: Bundesamt für Statistik, Neuchâtel

### T3: Erwerbstätige Binnenpendelnde in der Stadt Zürich nach Verkehrsmittel und Zeitbedarf, 2000

| Verkehrsmittel                    | Erwerbstätige<br>Binnenpendelnde | Zeitbedarf für einen Hinweg zur Arbeit (Minuten) |               |               |               |              |            | Ohne<br>Zeitangabe |
|-----------------------------------|----------------------------------|--|---------------|---------------|---------------|--------------|------------|--------------------|
|                                   |                                  | 1-5  | 6-15          | 16-30         | 31-45         | 46-60        | über 61    |                    |
| <b>Im Ganzen</b>                  | <b>124 139</b>                   | <b>6 317</b>                                     | <b>32 237</b> | <b>57 359</b> | <b>15 560</b> | <b>4 397</b> | <b>178</b> | <b>8 091</b>       |
| Ganzer Weg zu Fuss                | 11 918                           | 4 032  | 5 959         | 1 304         | 56            | 48           | 52         | 467                |
| Nur Eisenbahn                     | 1 512                            | 10   | 258           | 825           | 190           | 86           | 17         | 126                |
| Eisenbahn und städt. Verkehr      | 8 579                            | 28   | 389           | 3 799         | 2 595         | 1 079        | 77         | 612                |
| Eisenbahn u. andere kombiniert    | 1 293                            | 14   | 134           | 496           | 205           | 191          | 15         | 238                |
| Postauto, Überlandbus             | 358                              | 2  | 60            | 165           | 67            | 23           | -          | 41                 |
| Nur städtischer Verkehr           | 54 133                           | 222  | 8 458         | 30 639        | 9 311         | 2 590        | -          | 2 913              |
| Städtischer Verkehr und Velo      | 7 008                            | 92   | 2 146         | 3 819         | 625           | 138          | -          | 188                |
| Städtischer Verkehr und PW        | 5 574                            | 46   | 1 172         | 2 982         | 774           | -            | -          | 600                |
| Städt. Verkehr und and. Verk.     | 1 947                            | 19   | 402           | 1 029         | 255           | 105          | -          | 137                |
| Andere öffentliche Verkehrsmittel | 202                              | 11   | 59            | 58            | 8             | 7            | -          | 59                 |
| Werkbus                           | 961                              | 33   | 212           | 420           | 47            | 83           | -          | 166                |
| Nur Personenwagen                 | 20 097                           | 682  | 7 204         | 8 844         | 1 233         | -            | -          | 2 134              |
| Personenwagen und and. Verk.      | 1 284                            | 80   | 629           | 439           | 35            | -            | -          | 101                |
| Motorrad, Motorroller             | 1 530                            | 82   | 734           | 594           | 36            | -            | -          | 84                 |
| Mofa/Mofa und Velo                | 342                              | 18   | 161           | 119           | 6             | 8            | -          | 30                 |
| Nur Velo                          | 7 401                            | 946  | 4 260         | 1 827         | 117           | 39           | 17         | 195                |

Quelle: Bundesamt für Statistik, Neuchâtel

#### Hinweis an die Medien:

Weitere Auskünfte erteilt ab 14 Uhr: Josef Troxler, Statistik Stadt Zürich, Tel. 01 250 48 15

Zürich, 25. September 2003