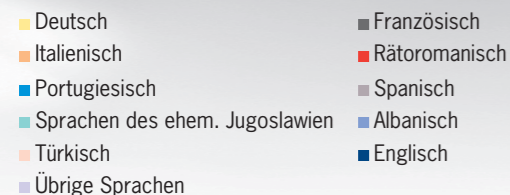
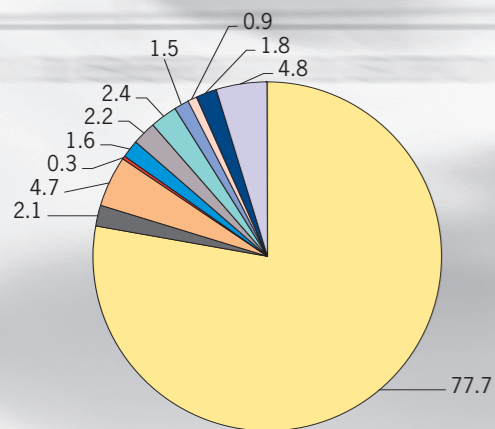


Wohnbevölkerung nach Hauptsprache

Hauptsprache	1990	2000	Veränd. 1990/2000
			%
Deutsch	281 317	282 277	+0.3
Französisch	7 953	7 746	-2.6
Italienisch	24 948	17 063	-31.6
Rätoromanisch	1 257	990	-21.2
Portugiesisch	4 278	5 921	+38.4
Spanisch	10 448	7 869	-24.7
Sprachen des ehem. Jugoslawien ¹	9 756	8 667	-11.2
Albanisch	2 028	5 319	+162.3
Türkisch	4 077	3 379	-17.1
Englisch	4 634	6 702	+44.6
Übrige Sprachen	14 347	17 340	+20.9

¹ Slawische Sprachen des ehemaligen Jugoslawien (Serbisch, Kroatisch, Mazedonisch, Slowenisch)

Hauptsprachen im Jahr 2000 (in %)



Wohnbevölkerung nach Religion

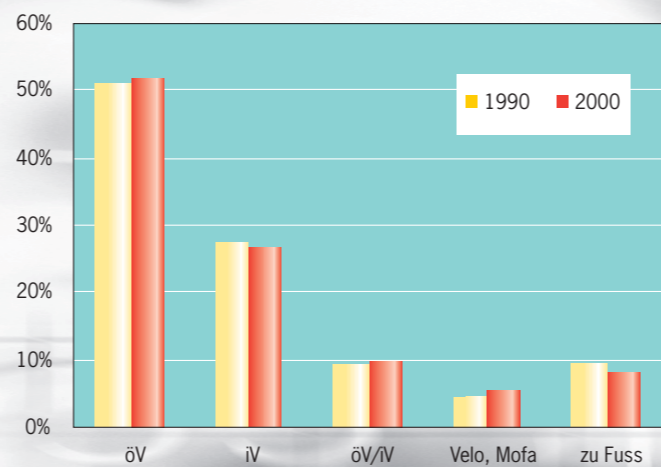
Religion	1990	2000	Veränd. 1990/2000
			%
Evangelisch-reformierte Kirche	140 863	110 008	-21.9
Evangelische Freikirchen und übrige prot. Gemeinschaften	7 957	6 622	-16.8
Römisch-katholische Kirche	141 190	120 853	-14.4
Christkatholische Kirche	630	562	-10.8
Christlich-orthodoxe Kirchen	7 872	12 490	+58.7
Islamische Gemeinschaften	9 296	20 888	+124.7
Jüdische Glaubensgemeinschaft	4 823	4 903	+1.7
Übrige Religionen	3 039	6 859	+125.7
Keine Zugehörigkeit	36 696	61 153	+66.6
Ohne Angabe	12 677	18 935	+49.4

Erwerbstätige, Schülerinnen / Schüler / Studierende, Pendelverhalten

	1990	2000	Veränd. 1990/2000
			%
Erwerbstätige			
aus der Wohnbevölkerung	203 032	200 110	-1.4
Wegpendelnde	32 022	43 101	+34.6
Zupendelnde	165 262	192 389	+16.4
In Zürich arbeitende Personen	336 272	349 398	+3.9
Schülerinnen/Schüler/ Studierende			
aus der Wohnbevölkerung	39 857	41 608	+4.4
Wegpendelnde	992	1 636	+64.9
Zupendelnde	21 464	21 379	-0.4
In Zürich Studierende bzw. die Ausbildung Besuchende	60 329	61 351	+1.7

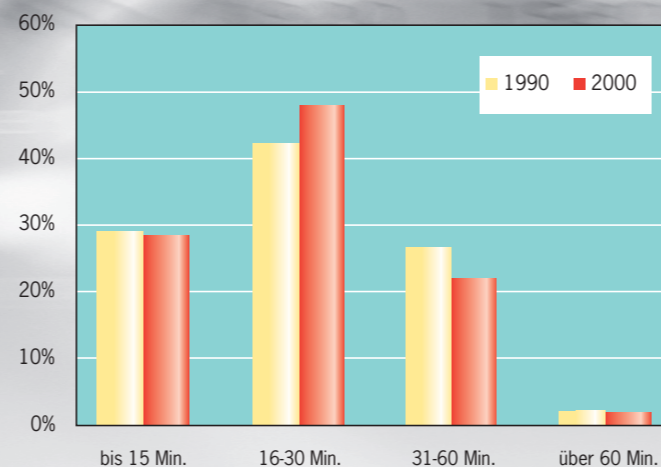
Pendelverkehr: Transportmittel, Dauer

Benutzte Transportmittel für den Arbeitsweg (Erwerbstätige Binnen- und Wegpendler/innen)



öV: öffentlicher Verkehr
iV: Individualverkehr (Auto, Motorrad)
öV/iV: Kombiniertes Verkehr (z. B. Park & Ride)

Zeitbedarf für einen Hinweg zur Arbeit (Erwerbstätige Binnen- und Wegpendler/innen)



Gebäude - Wohnungen

	1990	2000
Wohngebäude, Total	32 893	33 667
Gebäudeart		
Einfamilienhäuser	10 015	8 530
Mehrfamilienhäuser	16 956	17 087
Wohngebäude mit Mischnutzung (Wohnen und andere Nutzungen)	5 922	8 050
Bewohnte Wohnungen, Total	180 329	181 801
Typ		
Gemietete Wohnungen	136 917	136 052
Genossenschaftswohnungen	30 787	32 057
Eigengenutzte Wohnungen ¹	11 099	12 920
Übrige bewohnte Wohnungen ²	1 526	772

¹ Hauseigentum, Miteigentum, Stockwerkeigentum

² Pacht-, Dienst- und Freiwohnungen

Wohnungsgrösse und -belegung

	1970	1990	2000
Bewohnte Wohnungen, Total	154 076	180 329	181 801
Personen pro Wohnung	2.5	1.9	1.9
1-Zimmer-Wohnungen	16 886	24 548	21 330
Personen pro Wohnung	1.1	1.1	1.1
2-Zimmer-Wohnungen	30 441	38 606	37 415
Personen pro Wohnung	1.7	1.3	1.3
3-Zimmer-Wohnungen	62 913	67 893	68 692
Personen pro Wohnung	2.5	1.9	1.8
4-Zimmer-Wohnungen	30 766	35 381	38 438
Personen pro Wohnung	3.3	2.6	2.5
5-Zimmer-Wohnungen	7 276	8 544	10 455
Personen pro Wohnung	3.5	2.8	2.7
6-u. mehr Zimmer-Wohnungen	5 794	5 357	5 471
Personen pro Wohnung	3.9	3.1	2.9

Wohnbevölkerung
Sprache
Nationalität
Erwerbstätige
Studierende
Alter, Geschlecht
Religion
Gebäude
Wohnungen
Haushalte
Pendelverkehr

Volkszählung 2000: Wichtige Resultate

Stadt Zürich

Resultate im Überblick

Wohnbevölkerung, Total	363 273
Schweizerinnen und Schweizer	256 887
Ausländerinnen und Ausländer	106 386
Erwerbstätige aus der Wohnbevölkerung	200 110
Wegpendelnde	43 101
Zupendelnde	192 389
In Zürich arbeitende Personen	349 398
Wohngebäude	33 667
Bewohnte Wohnungen	181 801
Privathaushalte	186 880
Kollektivhaushalte	270

Alter - Geschlecht - Nationalität

Die eidgenössische Volkszählung ist die vielschichtigste statistische Strukturhebung des Landes. Sie erlaubt eine detaillierte Beschreibung der Entwicklung der Schweiz und ihrer Bevölkerung.

Mit diesem Flyer werden die Ergebnisse der Volkszählung vom 5. Dezember 2000 einer breiten Öffentlichkeit zugänglich gemacht. Die Tabellen und Grafiken geben Auskunft über Demografie, Erwerbstätigkeit, Pendelmobilität, Gebäude- und Wohnungsstruktur sowie Sprache und Religion. Dank der Vergleichszahlen der Volkszählungen 1970 und 1990 wird die urbane Dynamik der letzten Jahrzehnte deutlich.

Realisiert wurde der Flyer im Auftrag des Schweizerischen Städteverbandes vom Bundesamt für Statistik (BFS) in Zusammenarbeit mit den Statistikstellen der Städte Basel, Bern, Lausanne und Zürich.

Für zusätzliche Auskünfte stehen Ihnen die auf der Rückseite aufgeführten Stellen gerne zur Verfügung.

Herausgeber:

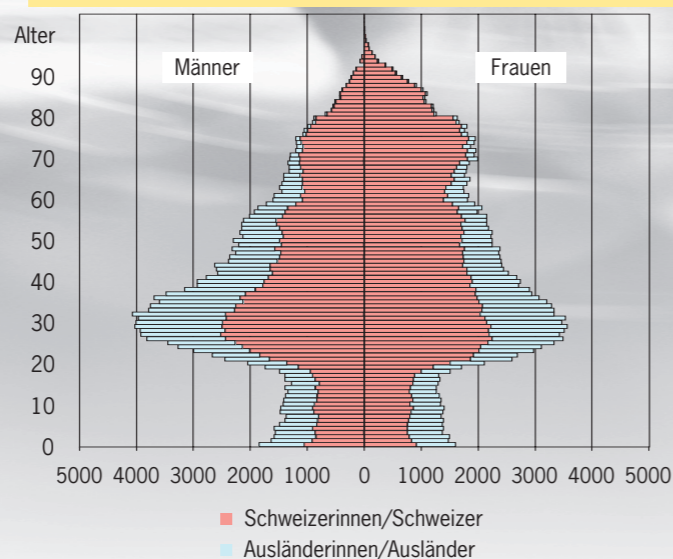
Schweizerischer Städteverband
Florastrasse 13, 3000 Bern 6
Tel. +41 (0)31 356 32 32
www.staedteverband.ch

in Zusammenarbeit mit:

Bundesamt für Statistik
www.statistik.admin.ch
Statistik Stadt Zürich
www.statistik-stadt-zuerich.info

Wohnbevölkerung	1970	1990	2000	Veränd. 1990/2000
Total	422 640	365 043	363 273	-0.5
Alter				%
0 bis 14	61 034	38 017	42 949	+13.0
15 bis 19	25 589	14 868	14 375	-3.3
20 bis 39	136 093	128 357	131 422	+2.4
40 bis 64	136 521	113 154	108 178	-4.4
65 bis 79	54 420	49 779	46 009	-7.6
80 und mehr	8 983	20 868	20 340	-2.5
Geschlecht				
Frauen	223 186	189 961	187 437	-1.3
Männer	199 454	175 082	175 836	+0.4
Nationalität				
Schweiz	348 643	276 496	256 887	-7.1
davon Frauen	189 984	153 000	138 756	-9.3
Ausland	73 997	88 547	106 386	+20.1
davon Frauen	33 202	36 961	48 681	+31.7
Anteil Ausland (%)	17.5	24.3	29.3	...

Wohnbevölkerung nach Alter, Geschlecht und Nationalität 2000



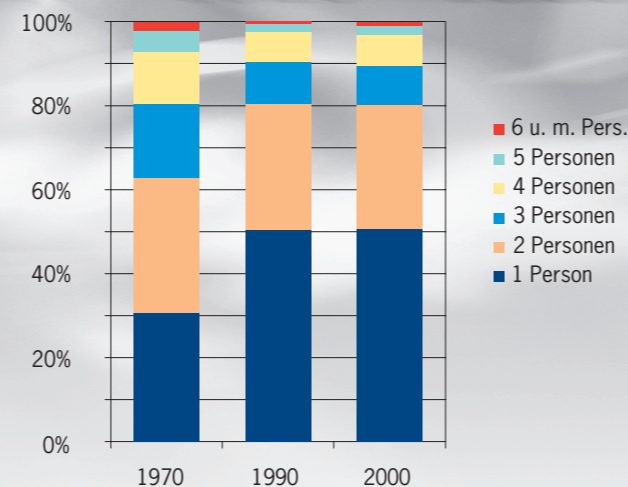
Haushalte

Haushalte	1970	1990 ¹	2000
Privathaushalte	169 056	189 296	186 880
Einpersonenhaushalte	51 775	95 249	94 797
(Ehe-) Paare ohne Kinder	43 056	44 420	42 861
(Ehe-) Paare mit Kind(ern)	49 161	31 525	30 014
Elternteil mit Kind(ern)	9 298	8 527	8 310
Übrige Haushalte	15 766	9 575	10 898
Kollektivhaushalte ²	935	602	270
Personen in Privathaushalten	400 078	345 583	344 388
Personen in Kollektivhaushalten²	22 562	18 353	10 467

¹ Die Definition der Haushalte für die Volkszählung 1990 ist nicht identisch mit derjenigen der anderen Volkszählungen, was zu geringen Abweichungen führen kann.

² z. B. Altersheime, Personalhäuser, usw.

Privathaushalte nach Personenzahl



Schweizerinnen und Schweizer nach diversen Merkmalen

	2000
Staatsangehörigkeit seit Geburt	210 976
Staatsangehörigkeit durch Bürgerrechtserwerb	38 763
Ohne Angabe	7 148
Personen mit doppelter Staatsangehörigkeit	30 643

Ausländerinnen und Ausländer nach diversen Merkmalen

	1990	2000
Geburtsort in der Schweiz	15 755	20 523
Geburtsort im Ausland	72 495	83 690
Ohne Angabe	297	2 173
Wohnort vor 5 Jahren in der Schweiz	60 180	72 790
Wohnort vor 5 Jahren im Ausland	22 066	23 093
Ohne Angabe / Kinder unter 5 Jahren	6 301	10 503
Niedergelassene (Ausweis C)	61 055	68 491

Ausländische Bevölkerung nach Nationalität

Nationalität	1970	1990	2000
Total	73 997	88 547	106 386
Europa	71 259	77 866	86 557
Deutschland	11 689	8 594	12 353
Spanien	7 757	9 871	6 738
Frankreich	928	854	1 206
Italien	33 658	22 925	16 671
Österreich	5 166	3 225	3 003
Portugal	117	4 542	6 652
Jugoslawien	3 002	14 542	15 355
Kroatien ¹	3 359
Mazedonien ¹	3 165
Bosnien-Herzegowina ¹	2 961
Türkei	774	5 062	5 776
Übriges Europa	8 168	8 251	9 318
Asien	792	6 702	10 777
Amerika	1 057	2 492	5 059
Afrika	265	1 328	3 632

¹ 1970 und 1990 unter Jugoslawien enthalten

Auskünfte:
 Statistik Stadt Zürich
 Napfgasse 6, 8001 Zürich
 Tel. +41 (0)1 250 48 00
 Fax +41 (0)1 250 48 29
 e-mail: statistik@stat.stzh.ch
 www.statistik-stadt-zuerich.info

Bundesamt für Statistik
 Auskunftszentrale für die Volkszählung
 Tel. +41 (0)32 713 61 11
 Fax +41 (0)32 713 67 52
 e-mail: info.census@bfs.admin.ch
 www.volkszaehlung.ch

Office fédéral de la statistique
 Bundesamt für Statistik
 Ufficio federale di statistica
 Swiss Federal Statistical Office